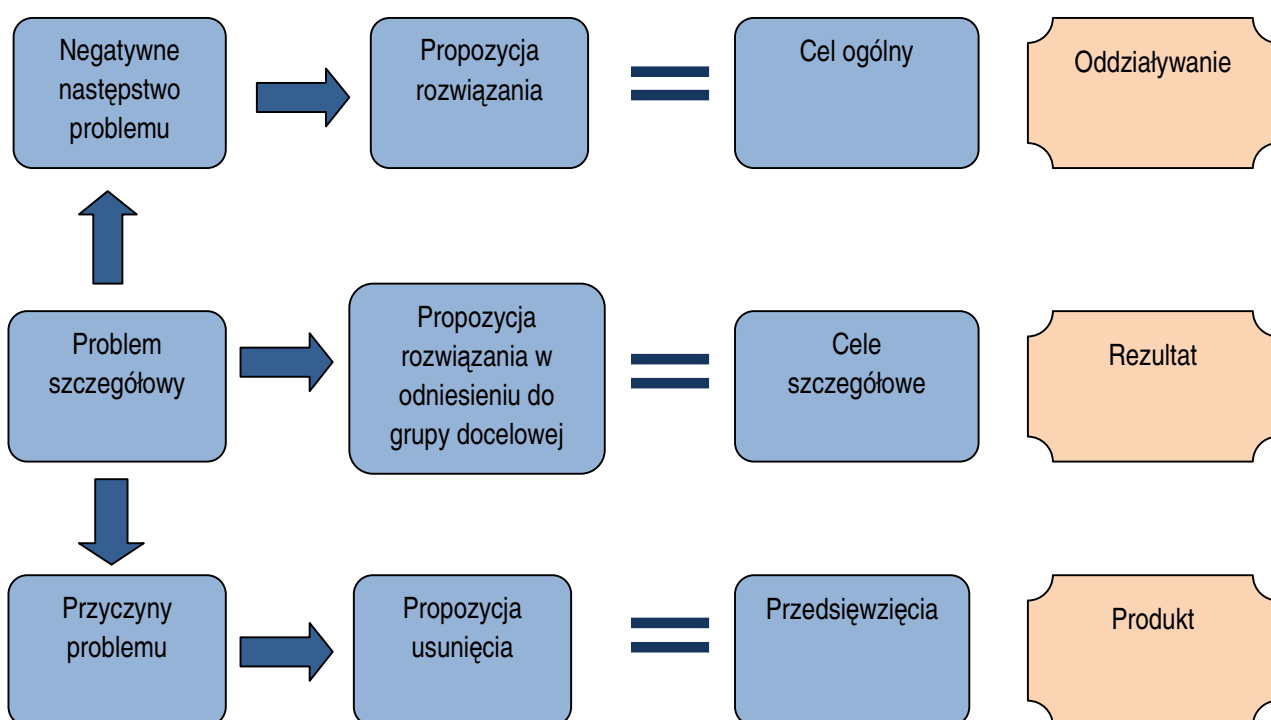


Rozdział V

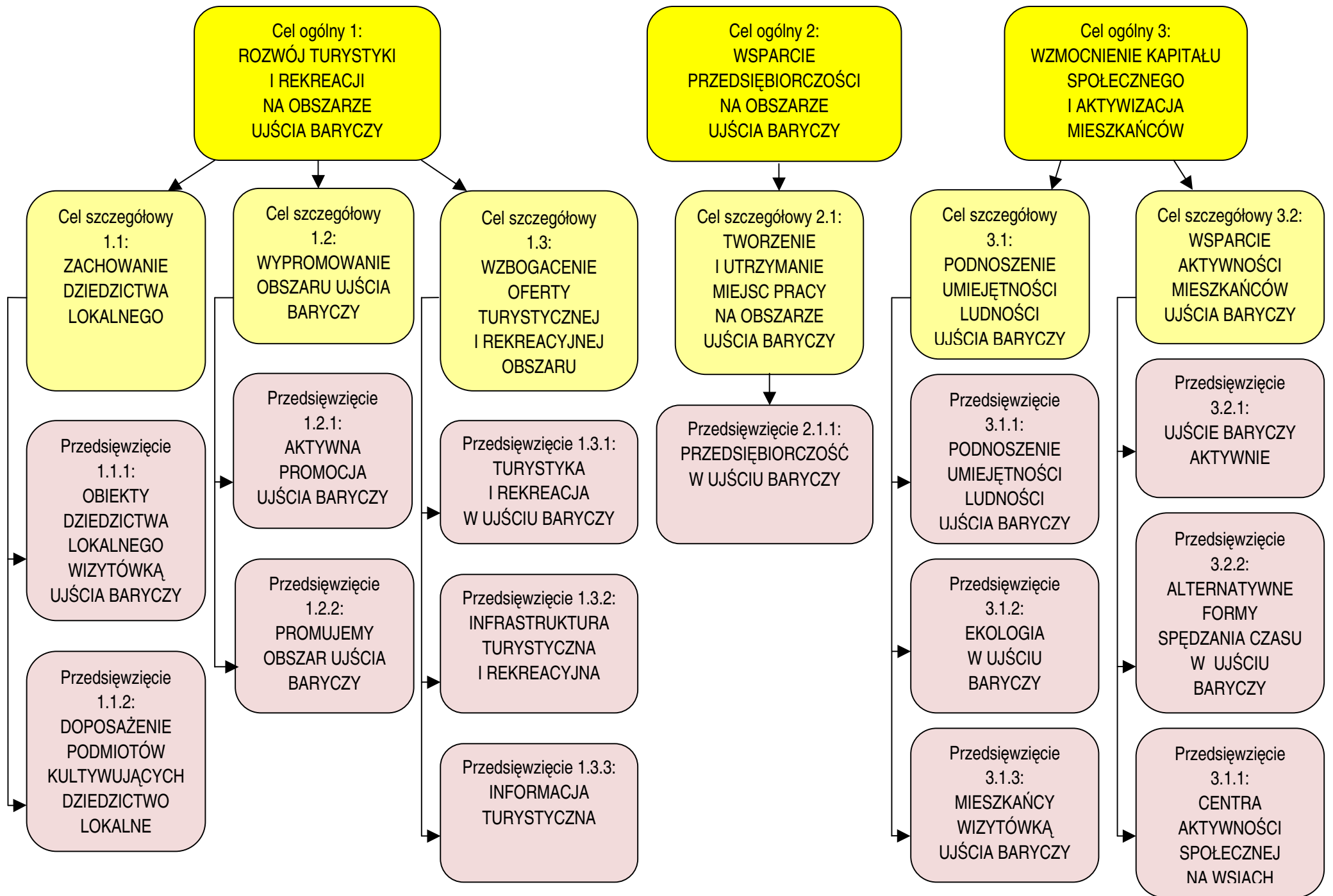
Cele i wskaźniki

1. Specyfikacja i opis celów ogólnych, przypisanych im celów szczegółowych i przedsięwzięć oraz uzasadnienie ich sformułowania w oparciu o konsultacje społeczne i powiązanie z analizą SWOT i diagnozą obszaru.

Na podstawie wniosków płynących ze wszystkich etapów konsultacji społecznych i prac nad Lokalną Strategią Rozwoju dla Ujścia Baryczy na lata 2016-2022 tj. badań ankietowych, spotkań konsultacyjnych w gminach, wywiadów fokusowych, spotkań zespołu roboczego ds. opracowania LSR, forum lokalnego, konsultacji prowadzonych za pośrednictwem strony internetowej oraz w punkcie informacyjnym przygotowana została analiza SWOT obszaru ze wskazaniem przez lokalną społeczność najpilniejszych i najważniejszych problemów środowiska lokalnego. Na podstawie tych wskazań przygotowano zestawienie problemów, które zgodnie z metodyką prac nad LSR, zostało podzielone na problemy i ich przyczyny oraz skutki. Następnie problemy zostały przekształcone w cele i przedsięwzięcia, zgodnie z poniższym schematem:



Z tak stworzonego drzewa celów wybrano te, które są bezpośrednio możliwe do realizacji w ramach Programu Rozwoju Obszarów Wiejskich na lata 2014 – 2020, w ramach inicjatywy Leader. Biorąc pod uwagę cele przekrojowe PROW 2014 – 2020 tj. ochrona środowiska, przeciwdziałanie zmianom klimatu i innowacyjność oraz zasadę zintegrowania celów, zasobów i podmiotów, struktura celów i przedsięwzięć do realizacji w ramach Lokalnej Strategii Rozwoju przedstawia się następująco:



Proces formułowania celów, uzasadnienie ich zgodności z celami programów w ramach, których planowane jest finansowanie LSR.

Wszystkie cele sformułowano na podstawie konsultacji społecznych z mieszkańcami obszaru LGD. W czasie spotkań nad analizą SWOT wskazano trzy główne obszary problemowe: turystykę regionu, gospodarkę oraz aktywność społeczną. Z nich sformułowano właśnie trzy cele ogólne. Cel ogólny 1: „Rozwój turystyki i rekreacji na obszarze Ujścia Baryczy” jest odpowiedzią na mocne strony regionu w postaci niebywałego potencjału turystycznego (bogactwo walorów przyrodniczych, kulturalnych, historycznych) oraz zgłaszane słabe strony w zakresie słabego wykorzystania walorów turystycznych i rekreacyjnych regionu, słabej jego promocji, dewastacji zabytków i infrastruktury turystycznej, rekreacyjnej i kulturalnej. Cel ogólny 2: „Wsparcie przedsiębiorczości” wynika ze wskazywanych na każdym etapie konsultacji społecznych problemów niedostatecznej ilości miejsc pracy w regionie, wysokiego poziomu bezrobocia o charakterze strukturalnym, niewielkiej ilości przedsiębiorstw lokalnych oraz małej gotowości do podejmowania zatrudnienia. Trzecim obszarem problemowym wyłaniającym się z badań ankietowych, spotkań konsultacyjnych jest aktywizacja mieszkańców regionu. Wśród słabych stron wskazywano ofertę edukacyjną niedostosowaną do rynku pracy, niską świadomość mieszkańców obszaru na temat rozwiązań ekologicznych i utrzymania dobrego stanu środowiska naturalnego, słabą ofertę alternatywnych form spędzania czasu wolnego oraz w związku z likwidacją szpitala powiatowego obniżający się zakres opieki zdrowotnej. Z tych problemów wywiedziono cel ogólny 3: „Wzmocnienie kapitału społecznego i aktywizacja mieszkańców”. Cele szczegółowe sformułowano w oparciu o słabe strony wskazywane w analizie SWOT tak, aby ich realizacja była odpowiedzią na główne problemy mieszkańców obszaru w odniesieniu do głównych grup docelowych.

Konstruując cele ogólne i szczegółowe kierowano się zasadą spełniania przez nich kryteriów SMART. Sformułowane cele są jasne, odzwierciedlają realne potrzeby lokalnej społeczności, są realistyczne oraz określono ich źródło finansowania, uwzględniają wyniki diagnozy obszaru, analizy SWOT i konsultacji społecznych. Wyznaczone cele są adekwatne do środków, którymi LGD będzie dysponować w ramach PROW 2014-2020 bez udziału innych programów. Są zgodne zarówno z celami przekrojowymi PROW: ochrona środowiska, przeciwdziałania zmianom klimatycznym, innowacyjność, jak i celami szczegółowymi RLKS: ułatwienie zróżnicowania działalności, zakładania i rozwoju małych przedsiębiorstw i tworzenia miejsc pracy, wspieranie lokalnego rozwoju na obszarach wiejskich. Jednocześnie sformułowane w niniejszej strategii cele są komplementarne ze strategiami samorządów należących do LGD, co szczegółowo określono w rozdziale 11.

Poniżej wskazano matrycę logicznego powiązania sformułowanych celów i wskaźników z diagnozą obszaru i ludności, analizą SWOT.

Zidentyfikowane problemy/ wyzwania społeczno - ekonomiczne	Cel ogólny	Cel szczegółowy	Przedsięwzięcie	Wskaźnik produktu	Wskaźnik rezultatu	Wskaźnik oddziaływania	Czynniki zewnętrzne mające wpływ na realizację działań i osiągnięcie wskaźników
Pkt. 3 słabych stron w SWOT – dewastacja zabytków i infrastruktury turystycznej	C.O.1. Rozwój turystyki i rekreacji na obszarze Ujścia Baryczy	C.S.1.1 Zachowanie dziedzictwa lokalnego	P1: Obiekty dziedzictwa lokalnego wizytówką Ujścia Baryczy	1.1.1	W 1.1	W 1.0	Sytuacja ogólnogospodarcza; świadomość społeczna w zakresie zdrowego stylu życia; szybszy rozwój gmin i powiatów ościennych;
			P2: Doposażenie podmiotów kultywujących dziedzictwo lokalne	1.1.2			
Pkt. 7,8 słabych stron w SWOT – słaba promocja regionu (obszar mało znany w województwie); mała ilość imprez o charakterze kulturalnym i edukacyjnym promujących region		C.S.1.2 Wypromowanie obszaru Ujścia Baryczy	P3: Aktywna promocja Ujścia Baryczy	1.2.1	W 1.2		
			P4: Promujemy obszar Ujścia Baryczy	1.2.2			
Pkt. 6 słabych stron w SWOT – słabe wykorzystanie walorów turystycznych obszaru (brak całodiennej informacji turystycznej, brak bazy noclegowej, gastronomicznej, wypoczynkowej np. wiaty, miejsca ogniskowe, mała ilość ścieżek rowerowych, brak opisów tras turystycznych np. nordic walking, rowerowych)		C.S.1.3 Wzbogacenie oferty turystycznej i rekreacyjnej obszaru	P5: Turystyka i rekreacja w Ujściu Baryczy	1.3.1	W 1.3		
			P6: Infrastruktura turystyczna i rekreacyjna	1.3.2			
	P7: Informacja turystyczna		1.3.3				
Bezrobocie strukturalne obszaru; migracja ludności Pkt.2 i 9 słabych stron w SWOT – wysoki poziom bezrobocia o charakterze strukturalnym oraz niedostateczna ilość miejsc pracy; niewielka ilość przedsiębiorstw lokalnych oraz mała gotowość do podejmowania samozatrudnienia	C.O.2 Wsparcie przedsiębiorczości na obszarze Ujścia Baryczy	C.S.2.1 Tworzenie i utrzymanie miejsc pracy na obszarze Ujścia Baryczy	P8: Przedsiębiorczość w Ujściu Baryczy	2.1.1	W 2.1	W 2.0	Ubożenie społeczeństwa; brak stabilności finansowej wnioskodawców; biurokracizm procedur związanych z prowadzeniem działalności gospodarczej
Pkt. 4 słabych stron w SWOT – oferta edukacyjna niedostosowana do potrzeb rynku pracy			P9: Mieszkańcy Ujścia Baryczy podnoszą swoje umiejętności	3.1.1			
Pkt.1. słabych stron w SWOT – niska świadomość mieszkańców w obszarze							

1.0	CEL OGÓLNY 1	Rozwój turystyki i rekreacji na obszarze Ujścia Baryczy							
1.1	CELE SZCZEGÓŁOWE	Zachowanie dziedzictwa lokalnego							
1.2		Wypromowanie obszaru Ujścia Baryczy							
1.3		Wzbogacenie oferty turystycznej i rekreacyjnej obszaru							
		Wskaźnik oddziaływania dla celu ogólnego	Jednostka miary	Stan początkowy 2016 rok	Plan 2023 rok	Źródło danych/ sposób pomiaru			
w 1.0	Wzrost liczby turystów na obszarze		%	0	5	Dane statystyczne GUS			
		Wskaźnik rezultatu dla celów szczegółowych	Jednostka miary	Stan początkowy 2016rok	Plan 2023 rok	Źródło danych/ sposób pomiaru			
w 1.1	Liczba osób odwiedzających zrewitalizowane obiekty		osoba	0	500	Dane Beneficjentów, LGD/listy obecności			
	Liczba osób korzystających z efektów doposażenia podmiotów dziedzictwa lokalnego		osoba	0	100	Dane Beneficjentów, LGD/listy obecności			
w 1.2	Liczba odbiorców wydawnictw promujących obszar Ujścia Baryczy		egzemplarz	0	5000	Dane Beneficjentów, LGD/listy odbioru			
	Liczba uczestników wydarzeń promujących obszar		osoba	0	1000	Dane Beneficjentów, LGD/listy obecności			
	Liczba odbiorców materiałów promocyjnych		egzemplarz	0	2000	Dane Beneficjentów, LGD/listy odbioru			
	Liczba odwiedzin na stronach/podstronach		sztuka	0	5000	Dane ze stron internetowych/licznik odwiedzin			
	Liczba osób biorących udział w realizacji projektu współpracy		osoba	0	50	Dane LGD/listy obecności			
w 1.3	Ilość osób korzystających z miejsc rekreacyjnych/małej infrastruktury turystycznej, rekreacyjnej		osoba	0	500	Dane Beneficjentów/listy obecności			
	Ilość osób korzystających z nowoutworzonych ścieżek/szlaków oraz obiektów rekreacyjnych		osoba	0	300	Dane Beneficjentów/monitoring ruchu turystycznego			
	Ilość osób korzystających z informacji turystycznej		osoba	0	1000	Dane LGD/listy obecności			
Przedsięwzięcia		Grupy docelowe	Sposób realizacji (konkurs, projekt grantowy, operacja własna, projekt współpracy, aktywizacja, itp.)	Wskaźniki produktu					
				nazwa	Jednostka miary	wartość		Źródło danych/sposób pomiaru	
Początkowa 2016 rok	Końcowa 2023 rok								
				Liczba					

3. Źródło i sposób pozyskania danych do pomiaru wskaźników oraz stan początkowy i docelowy wskaźników

Dla każdego wskaźnika podano odpowiednie źródło pozyskania wskaźnika. Dla wskaźników produktu i rezultatu źródłami takimi będą w większości dane pozyskane od Beneficjentów z ich sprawozdań końcowych z realizacji operacji, z list obecności itp. oraz dane, które będą w posiadaniu samego LGD, dane z monitoringu i ewaluacji własnej. Do ustalenia wartości wskaźników oddziaływania dane pochodzą także ze sprawozdań Beneficjentów, ankiet monitorujących, jak również będą wykorzystane dane GUS czy gmin obszaru. Wszystkie dane zbierane będą w sposób ciągły, na bieżąco w procesie monitorowania tak, aby możliwa była ciągła i bieżąca aktualizacja informacji o stanie realizacji strategii, o stopniu realizacji poszczególnych przedsięwzięć i celów. Stan początkowy wskaźników produktu ustalono na poziomie „0” w celu bezpośredniego przedstawienia postępów realizacji LSR. Również na poziomie „0” ustalono stan początkowy realizacji wskaźników rezultatu, by mierzyć stan statyczny wskaźnika obrazującego efekt realizacji operacji. Stan początkowy wskaźników oddziaływania wykraczających poza bezpośrednie i natychmiastowe efekty, ale dotyczących bezpośrednio beneficjentów, zrealizowanych operacji i adresatów działań oraz będących konsekwencją realizacji danego celu również określono na poziomie „0”. Stan docelowy wskaźników ustalono w oparciu o dotychczasowe doświadczenia z realizacji PROW 2007-2013, na podstawie fiszek projektowych składanych przez potencjalnych beneficjentów, danych statystycznych dla regionu. Osiągnięcie wskaźników na założonym poziomie pozwoli na realizację celów strategicznych i poprawę sytuacji na obszarze LGD. Perspektywę czasową osiągnięcia wskaźników ustalono na rok 2023 bez poziomów przejściowych.

Cel szczegółowy	Przedsięwzięcie	Preferowany zakres projektów	Sposób realizacji
Cel ogólny 1: Rozwój turystyki i rekreacji na obszarze Ujścia Baryczy			
1.1 Zachowanie dziedzictwa lokalnego	Obiekty dziedzictwa lokalnego wizytówką Ujścia Baryczy	Remont, budowa, przebudowa, modernizacja, zagospodarowanie terenu obiektów zabytkowych, sakralnych, bazy kulturalnej i innych obiektów dziedzictwa lokalnego	Konkurs – operacje o wartości powyżej 50 000 zł (większe niż granty)
	Doposażenie podmiotów kultywujących dziedzictwo lokalne	Doposażenie obiektów dziedzictwa lokalnego, bazy kulturalnej, zespołów ludowych (np. zakup strojów) i innych podmiotów dziedzictwa lokalnego	Projekty grantowe – operacje o wartości do 50 000 zł
1.2 Wypromowanie obszaru Ujścia Baryczy	Aktywna promocja Ujścia Baryczy	Wydawnictwa, wydarzenia promujące region, materiały promocyjne	Projekty grantowe – operacje o wartości do 50 000 zł
	Promujemy obszar Ujścia Baryczy	Wydawnictwa, wydarzenia promujące region, materiały promocyjne, strony internetowe i podstrony na portalach społecznościowych, wizyty studyjne, warsztaty, konkursy	Działalność własna LGD – aktywizacja Projekt współpracy
1.3 Wzbogacenie oferty turystycznej i rekreacyjnej obszaru	Turystyka i rekreacja w Ujściu Baryczy	Mała infrastruktura turystyczna i rekreacyjna, małe obiekty turystyki i rekreacji (np. place zabaw, siłownie napowietrzne), wypożyczalnia sprzętu turystycznego i rekreacyjnego, miejsca przystankowe na trasach turystycznych (np. pola biwakowe, przystań kajakowa i in.)	Projekty grantowe – operacje o wartości do 50 000 zł
	Infrastruktura turystyczna i rekreacyjna	Szlaki, ścieżki turystyczne i rekreacyjne (np. rowerowe, nordic walking, spacerowe, konne, biegowe i in.), poprawa stanu i ilości infrastruktury turystycznej (budowa i modernizacja), dostosowanie i adaptacja obiektów, zagospodarowanie terenu na potrzeby turystyki i rekreacji	Konkurs – operacje o wartości powyżej 50 000 zł (większe niż granty)
	Informacja turystyczna	Stworzenie punktu informacji turystycznej o regionie	Działalność własna LGD
Cel ogólny 2: Wsparcie przedsiębiorczości na obszarze Ujścia Baryczy			
2.1 Tworzenie i utrzymanie miejsc pracy na obszarze Ujścia Baryczy	Przedsiębiorczość w Ujściu Baryczy	Zakładania nowych podmiotów gospodarczych, rozwój już istniejących przedsiębiorstw, w tym inwestycje związane z rozwiązaniami innowacyjnymi i proekologicznymi, odnawialnymi źródłami energii tworzące miejsca pracy i służące utrzymaniu miejsc	Konkurs – premia na rozpoczęcie działalności gospodarczej w wysokości 100 000 zł; dotacje na rozwój działalności gospodarczej w kwocie powyżej 25 000 zł do 300 000 zł (zatrudnienie), dotacje na rozwój działalności gospodarczej w kwocie do 25 000 zł (bez

